

图 50 三齿平背螽, 新种 *Isopsera tridentata* Liu X. W., sp. nov.

a. 雄性腹端背面观 (male abdominal apex, dorsal view); b. 雄性腹端侧面观 (male abdominal apex, lateral view); c. 雄性腹端腹面观 (male abdominal apex, ventral view); d. 雌性腹端侧面观 (female abdominal apex, lateral view).

(17) 歧尾平背螽 *Isopsera furcocerca* Chen et Liu, 1986 (图 51)

*Isopsera furcocerca* Chen et Liu, 1986. Entomotaxonomia, 8(4): 321 (Holotype, M, origi. descrip.; type locality: China, China Southeast, Anhui, Dongzhi; type depository: MSIE, Shanghai); Liu et Jin, 1994. Contr. Shanghai Inst. Entomol., 11: 105; Jin et Xia, 1994. J. Orth. Res., 3: 22; Liu et Jin, 1999. In: Huang, Fauna of Insects Fujian Province of China: 137,138.

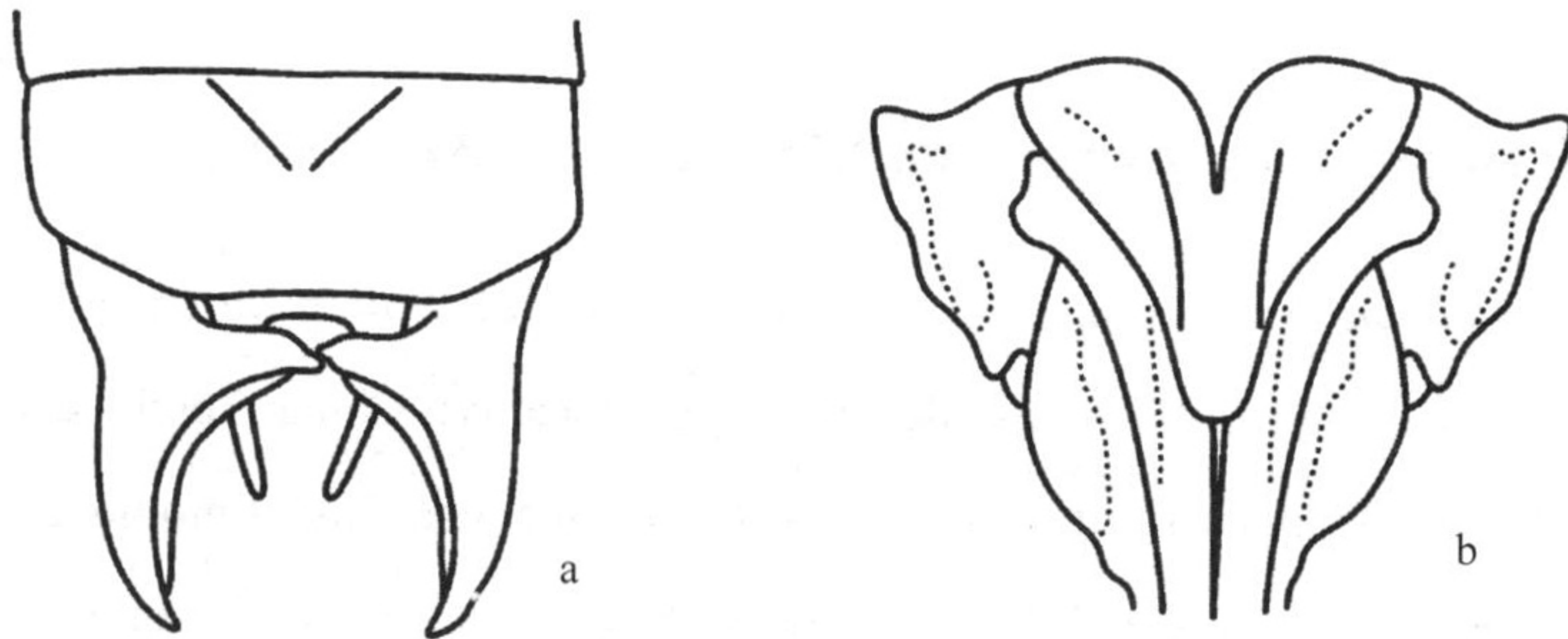


图 51 歧尾平背螽 *Isopsera furcocerca* Chen et Liu

a. 雄性腹端背面观 (male abdominal apex, dorsal view); b. 雌性腹端腹面观 (female abdominal apex, ventral view)

**鉴别特征** 体型中等 (前复翅长 35.0-40.0 mm); 雄性尾须端部具分叉; 雌性下生殖板钝三角形, 长大于宽。

**特征记述** 雄性 头顶向前突出, 端半部略侧扁, 顶端较钝, 狭于触角基节, 背面具沟。复眼圆形, 突出。前胸背板前缘微内凹, 后缘圆凸, 背面平坦, 中横沟明显; 侧叶稍微高大于长, 下缘圆形, 肩凹明显。前复翅超过后足腿节端部, 具光泽, 半透明; Rs 脉从 R 脉中部之前分出, 分叉; 横脉排列较规则。后翅长于前复翅。前足腿节腹面内缘具 3-5 刺, 前足腿节背面具沟和 1 外端距, 内外两侧听器均为开放型。中足腿节腹面外缘具 1-3 刺; 后足腿节腹面内缘具 7 刺, 外缘具 9 刺, 膝叶具 2 刺。第 10 腹节背板后缘圆凸, 背面中央稍低凹; 肛上板舌形, 具纵沟; 尾须粗短, 端部分叉, 内支短于外支,

其背和腹缘均具隆线；下生殖板端半部缺纵中隆线，后缘具方形凹口，裂叶圆柱形；端管约为下生殖板裂叶长的 1.5 倍。

**雌性** 尾须较短，圆锥形；下生殖板钝三角形，长大于宽，端部突出，缺凹口；产卵器较短，端部稍钝，边缘具钝的细齿。

**体色** 绿色。触角绿色，除基部 2 节外，各节的端部略带暗色。前复翅呈半透明的绿色。各足腿节腹面的缘齿黑色。雄性尾须端部及隆线黑色。

**量度 (mm)** 体长：♂ 21.0-24.0，♀ 21.0-26.5；前胸背板长：♂ 5.0，♀ 5.0-6.0；前复翅长：♂ 35.0-37.0，♀ 37.5-40.0；后足腿节长：♂ 18.0-20.5，♀ 21.0-22.0；产卵器长：6.0-6.5。

**观察标本** 1♂，安徽黄山，1980.X.9 (MSIE)；1♀，安徽黄山，1983.IX.1 (MSIE)；1♂，1♀，安徽东至，1984.IX-X (MSIE)；1♀，广西龙胜，1985.VIII.31 (MSIE)；1♀，安徽黄山，1992.X.10-11 (MSIE)；3♂，3♀，福建武夷山，1994.VIII.27-IX.3，金杏宝、殷海生采 (MSIE)；1♀，浙江天目山，2007.VI.29-VII.1，毕文烜采 (MSIE)；1♀，浙江龙泉，凤阳山，2008.VII.31-VIII.4，刘宪伟、毕文烜采 (MSIE)；1♂，江西九连山，虾公塘，580 m，2000.VII.24-30，袁德成采 (IZCAS)。

**分布** 安徽 (黄山、东至)、浙江 (龙泉、天目山)、江西 (九连山)、福建 (武夷山)、广西 (龙胜)。

### (18) 黑角平背蝽 *Isopsera nigroantennata* Xia et Liu, 1993 (图 52)

*Isopsera nigroantennata* Xia et Liu, 1993. In: Huang, Insect of Wuling Mountains Area, Southwestern China: 89, 90 (Holotype, M, origi. descrip.; type locality: China South-central, Sichuan; type depository: MSIE, Shanghai); Liu et Jin, 1994. Contr. Shanghai Inst. Entomol., 11: 105; Jin et Xia, 1994. J. Orth. Res., 3: 22; Liu and Zhang, 2001. In: Wu et Pan, Insect of Tianmushan National Nature Reserve: 92.

**鉴别特征** 体型略大 (前复翅长 38.0-45.0 mm)；触角黑色，具稀疏的白色环纹；头部复眼后方和前胸背板侧叶上部具黑褐色纵带，延伸至前复翅后缘。

**特征记述** 雄性 头顶狭于触角基节，到达触角窝内隆缘顶端，与颜顶几乎相接触，背面具沟。复眼圆形，突出。前胸背板前缘微内凹，后缘呈宽圆形，背面较平坦；侧叶长几乎不大于高，下缘圆，后缘肩凹明显。前复翅较长，超过后足腿节端部很远，具光泽，半透明；Rs 脉从 R 脉中部前分出，中部分叉；后翅长于前复翅。前足基节具刺；前足腿节腹面内缘具 3 或 4 刺；前足胫节背面具沟，外背缘除端距外，近听器端部具 1 小刺；内外两侧听器均为开放型。中足腿节腹面外缘具 1-3 刺；后足腿节腹面内外缘各具 7 或 8 刺，后足胫节背面内缘及外缘各具 28-32 小刺，膝叶具 2 刺。第 10 腹节背板后缘平截；肛上板三角形。尾须圆柱形，向端部稍趋细，顶端具 1 小刺；下生殖板狭长，后